



شرکت بازرگانی و تولیدی مرجان کار (سهامی عام)

گزارش تفسیری مدیریت

برای سال مالی منتهی به ۳۰ آذر ۱۴۰۰

# شرکت بازرگانی و تولیدی مرجان کار

## گزارش تفسیری مدیریت

### برای سال مالی منتهی به ۳۰ آذر ۱۴۰۰





## شرکت بازرگانی و تولیدی مرجان کار (سهامی عام)

### گزارش تفسیری مدیریت

برای سال مالی منتهی به ۳۰ آذر ۱۴۰۰

#### شرکت بازرگانی و تولیدی مرجان کار (سهامی عام)

در اجرای ماده ۷ دستورالعمل اجرایی اطلاعات شرکت های ثبت شده نزد سازمان بورس و اوراق بهادار (مصوب ۱۳۸۶/۰۵/۰۳ و اصلاحیه های ۱۳۸۶/۰۴/۰۶، ۱۳۸۹/۰۶/۲۷، ۱۳۹۶/۰۴/۲۸، ۱۳۹۶/۰۹/۱۴، ۱۳۹۷/۰۸/۰۶ و ۱۳۹۸/۰۵/۱۴ هیئت مدیره سازمان بورس و اوراق بهادار) ناشر پذیرفته شده در بورس اوراق بهادار و یا فرابورس مکلف به تهیه و افشای گزارش تفسیری مدیریت در مقاطع میان دوره ای ۳، ۶، ۹ ماهه و همچنین سالانه می باشد.

گزارش حاضر به عنوان یکی از گزارش های هیئت مدیره مبتنی بر اطلاعات ارائه شده در صورت های مالی منتهی به ۳۰ آذر ۱۴۰۰ بوده و اطلاعاتی را در خصوص تفسیر وضعیت مالی، عملکرد مالی و جریان های نقدی شرکت برای تشریح اهداف و راهبردهای مدیریت جهت دستیابی به آن اهداف به عنوان مکمل و متمم صورت های مالی ارائه می نماید.

به نظر اینجانبان اطلاعات مندرج در این گزارش که درباره عملیات و وضع عمومی شرکت می باشد، با تأکید بر ارائه منصفانه نتایج عملیات و در جهت حفظ منافع شرکت و انطباق با مقررات قانونی و اساسنامه شرکت تهیه و ارائه گردیده است. این اطلاعات هماهنگ با واقعیت های موجود بوده و اثرات آنها در آینده تا حدی که در موقعیت فعلی می توان پیش بینی نمود، به نحو درست و کافی در این گزارش ارائه گردیده و هیچ موضوعی که عدم آگاهی از آن موجب گمراهی استفاده کنندگان می شود، از گزارش حذف نگردیده است.

گزارش تفسیری مدیریت شرکت بازرگانی و تولیدی مرجان کار (سهامی عام) طبق ضوابط تهیه گزارش تفسیری مدیریت مصوب ۱۳۹۶/۱۰/۰۴ هیئت مدیره سازمان بورس اوراق بهادار و اصلاحیه ۱۳۹۷/۰۸/۰۶ تهیه و در تاریخ / / به نائید هیئت مدیره رسیده است.

امضاء	سمت	نماینده شخص حقوقی	اعضای هیئت مدیره
	رئیس هیئت مدیره - غیر موظف	معد امین کبان ارئی	شرکت سرمایه گذاری ساختمانی سپه (سهامی خاص)
	نائب رئیس هیئت مدیره - غیر موظف	فریبرز مسعودی	شرکت توسعه تجارت بین الملل زرین پرشیا امید (سهامی خاص)
	عضو هیئت مدیره و مدیرعامل - موظف	حمید رضا آزادی	شرکت گروه مدیریت سرمایه گذاری امید (سهامی عام)
	عضو هیئت مدیره - غیر موظف	کریم جعفرنژاد	شرکت سرمایه گذاری سپه (سهامی عام)
	عضو هیئت مدیره - غیر موظف		شرکت سرمایه گذاری توسعه گوهراان امید (سهامی عام)



## فهرست مندرجات

صفحه	عنوان
۱	بخش اول: ماهیت کسب و کار.....
۱۰	بخش دوم: اهداف مدیریت و راهبرد های اتخاذ شده برای دستیابی به آن اهداف.....
۱۶	بخش سوم: مهمترین منابع ریسک ها و روابط.....
۲۰	بخش چهارم: نتایج عملیات و چشم اندازها.....
۲۹	بخش پنجم: مهم ترین معیارها و شاخص های عملکرد برای ارزیابی در مقایسه با اهداف اعلام شده .....



## شرکت بازرگانی و تولیدی مرجان کار (سهامی عام)

### گزارش تفسیری مدیریت

برای سال مالی منتهی به ۳۰ آذر ۱۴۰۰

#### بخش اول: ماهیت کسب و کار

با وجود اینکه کشور ما یک کشور جوان و با نیروی عظیم جویای کار و نیازمند مسکن می باشد ولی کماکان احداث مسکن با رکود شدید مواجه بوده و اطمینان دارد با تحول اقتصادی و شروع ساخت و ساز در بخش مسکن تعداد کارخانجات موجود جوابگوی نیاز های قابل پیش بینی نخواهد بود در حالیکه در شرایط فعلی عمده کارخانجات تولید مصالح ساختمانی با کاهش تولید، کاهش شیفت کاری و تعطیلی مواجه میباشند و مشکلات تامین نقدینگی جهت پرداخت هزینه های جاری از مشکلات اصلی این واحدها میباشد.

شرکت بازرگانی و تولیدی مرجان کار در صنعت ساخت سایر محصولات کانی غیر فلزی (بلوک تیغه دیواری و بلوک سقفی) فعالیت می کند و بدلیل برتری در استفاده از تکنولوژی روز دنیا در تولید مصالح ساختمانی و بازیافت انرژی، تولید محصولات با کوره تونلی و بکارگیری نیروی انسانی کمتر در شمال کشور بی نظیر است. بازار هدف این شرکت، استانهای مازندران و گلستان و به مقدار کم خراسان شمالی میباشد و از آنجائیکه آمار دقیقی از میزان تولید و فروش در کل بازار داخلی و بازار هدف وجود ندارد لذا ارائه آمار در این صنعت ناممکن خواهد بود. لذا شرکت در این مورد می تواند به آمار و اطلاعات داخلی اکتفا نماید و این شرکت با حجم فروش معادل ۱۶.۶۲۱.۱۵۲ قالب بلوک همگن شده به مبلغ ۴۸۲.۹۵۷ میلیون ریال نسبت به دوره مشابه سال قبل (حجم فروش معادل ۱۲.۸۰۰.۴۱۳ قالب بلوک همگن شده به مبلغ ۲۲۸.۵۰۶ میلیون ریال) از نظر تعدادی ۳.۸۲۰.۷۳۹ قالب افزایش و از نظر ریالی ۱۱۱ درصد رشد را تجربه نموده است و همچنین سهم فروش محصولات مختلف این شرکت در بازار داخلی به شرح زیر است:

نوع	۱۴۰۰/۰۹/۳۰			۱۳۹۹/۰۹/۳۰			صادرات
	کل بازار داخلی	سهم شرکت در بازار داخلی	صادرات	کل بازار داخلی	سهم شرکت در بازار داخلی	صادرات	
تیغه ۸	---	۰	---	۱	---	---	---
تیغه ۱۰	---	۸۸.۵۶۰	---	۲۴.۰۹۳	---	---	---
تیغه ۱۳	---	۹۲۱	---	۲	---	---	---
تیغه ۱۵	---	۳۵۹.۰۹۴	---	۱۷۳.۵۵۳	---	---	---
تیغه ۲۰	---	۱.۹۰۳	---	۴.۴۲۱	---	---	---
بلوک ۲۰	---	۲۷.۸۳۰	---	۲۴.۰۹۹	---	---	---
بلوک ۲۵	---	۴.۶۴۹	---	۲.۳۳۷	---	---	---
خرپا فلزی	---	۰	---	۰	---	---	---
جمع فروش	---	۴۸۲.۹۵۷	---	۲۲۸.۵۰۶	---	---	---



## شرکت بازرگانی و تولیدی مرجان کار (سهامی عام)

### گزارش تفسیری مدیریت

برای سال مالی منتهی به ۳۰ آذر ۱۴۰۰

#### قوانین و مقررات موثر بر فعالیت شرکت

مهمترین قوانین و مقررات حاکم بر فعالیت شرکت عبارتند از:

- اساسنامه شرکت
- قانون تجارت و لایحه اصلاحی قسمتی از قانون تجارت
- مجموعه قوانین و مقررات بازار اوراق بهادار جمهوری اسلامی ایران
- قانون مالیات های مستقیم
- قانون مالیات بر ارزش افزوده
- قانون کار و تامین اجتماعی
- قانون مبارزه با پولشویی
- مصوبات هیات مدیره
- دستورالعمل های ابلاغی از طرف شرکت گروه مدیریت سرمایه گذاری امید
- آیین نامه معاملات
- آیین نامه بهره وری
- آیین نامه تنخواه گردان
- آیین نامه رفاهی
- آیین نامه اموال
- آیین نامه استخدامی
- مصوبات مجمع عمومی

ضمناً اهم ضوابط و مقررات وضع شده طی سال مالی مورد گزارش که تأثیر قابل ملاحظه ای بر فعالیت شرکت داشته و یا انتظار می رود تأثیر قابل ملاحظه ای بر فعالیت شرکت داشته باشند وجود نداشته است.

#### راهبری شرکتی

رویه های کارآمد راهبری شرکتی برای عملکرد صحیح بازار سرمایه و کل اقتصاد کشور حیاتی و لازمه جلب و حفظ اعتماد عمومی است. راهبری شرکتی ضعیف ممکن است موجب سلب اعتماد بازار شود که به نوبه خود می تواند منجر به خروج منابع یا بحران نقدینگی و نوسان قیمت ها در بورس شود. در حقیقت شرکت علاوه بر مسئولیت در مقابل سهامداران، در قبال سرمایه گذاران و سایر اعضای خود نیز مسئولیت دارد. شرکت بازرگانی و تولیدی مرجان کار نیز در راستای تحقق بالاترین استانداردهای اخلاقی، اطلاع رسانی دقیق، شفاف و رعایت کامل قوانین و مقررات و آیین نامه های حاکم بر امور شرکت، کمیته های تخصصی هیئت مدیره را تشکیل و منشور و آیین نامه مربوطه را در این زمینه تدوین نموده است.

#### گزارش اقدامات شرکت در رابطه با رعایت اصول راهبری شرکتی

از مهمترین اقدامات شرکت در راستای رعایت الزامات دستورالعمل راهبری شرکتی مصوب سازمان بورس و اوراق بهادار، می توان به موارد زیر اشاره نمود:

- ۱- رعایت مفاد دستورالعمل فوق الذکر در خصوص عضویت یک عضو غیرموظف دارای تحصیلات مالی و تجربه مرتبط در هیات مدیره شرکت.
- ۲- تهیه و تنظیم اقرارنامه در خصوص عدم حضور اعضای هیات مدیره به عنوان عضو هیات مدیره در شرکت های دیگر (براساس ضوابط خاص مربوط به اعضای موظف و غیر موظف).
- ۳- تدوین و پیاده سازی منشور اخلاق سازمانی در شرکت.



## شرکت بازرگانی و تولیدی مرجان کار (سهامی عام)

### گزارش تفسیری مدیریت

برای سال مالی منتهی به ۳۰ آذر ۱۴۰۰

- ۴- اتخاذ رویه های مناسب در چارچوب قوانین و مقررات در راستای رعایت یکسان حقوق کلیه سهامداران از جمله حضور و اعمال حق رای در مجامع عمومی صاحبان سهام، دسترسی به اطلاعات به موقع و قابل اتکای شرکت، سهیم بودن در منافع شرکت، پرداخت به موقع سود سهام، تملک و ثبت مالکیت سهام و...
- ۵- رعایت قوانین و مقررات سازمان بورس و اوراق بهادار در خصوص معاملات با اشخاص وابسته به شکلی که از کنترل مناسب تضاد منافع اطمینان حاصل شود و از منافع شرکت و سهامداران حفاظت کند.
- ۶- استقرار سازوکار های کنترل داخلی اثربخش به منظور اطمینان بخشی معقول از حفاظت دارایی و منابع شرکت در برابر اتلاف، تقلب و سوء استفاده، تحقق کارایی و اثربخشی عملیات شرکت، کیفیت گزارشگری مالی و غیرمالی و رعایت قوانین و مقررات از طریق تدوین آیین نامه ها و دستورالعمل ها و نظارت بر اجرای آنها.
- ۷- تشکیل واحد حسابرسی داخلی مطابق با ضوابط و مقررات سازمان بورس و اوراق بهادار.
- ۸- بررسی سالانه سیستم کنترل های داخلی توسط هیات مدیره و درج و افشا نتایج آن در گزارشی تحت عنوان گزارش کنترل های داخلی.
- ۹- طراحی و پیاده سازی سازوکارهای لازم جهت رعایت کلیه قوانین و مقررات در خصوص دارندگان اطلاعات نهانی از سوی هیات مدیره.
- ۱۰- رعایت قوانین و مقررات و مفاد دستورالعمل حاکمیت شرکتی در خصوص تعیین مبنای حقوق و مزایای اعضای هیات مدیره و مدیران ارشد اجرایی متناسب با عملکرد آنها و نیز رعایت عدم تعیین وجوهی تحت عنوان پاداش و یا سایر عناوین توسط اعضای هیات مدیره برای سمت خود به عنوان عضو هیات مدیره غیر از آنچه در مجمع عمومی صاحبان سهام تعیین شده.
- ۱۱- رعایت مفاد دستورالعمل حاکمیت شرکتی در خصوص وظایف غیرقابل تفویض هیات مدیره.
- ۱۲- تشکیل کمیته حسابرسی تحت نظر هیات مدیره.
- ۱۳- تشکیل کمیته انتصابات، ریسک و جبران خدمت مطابق ضوابط تحت نظر هیات مدیره.
- ۱۴- رعایت قوانین و مقررات و مفاد دستورالعمل حاکمیت شرکتی در خصوص اینکه رییس هیات مدیره همزمان، مدیرعامل شرکت نباشد.
- ۱۵- تهیه و تصویب منشور هیات مدیره شامل وظایف، اختیارات و مسئولیت های رییس هیات مدیره، مدیرعامل و سایر اعضای هیات مدیره، نحوه تنظیم دستور جلسات هیات مدیره و نحوه تصمیم گیری و تصویب آن.
- ۱۶- تشکیل دبیرخانه هیات مدیره طبق ضوابط دستورالعمل که مسئولیت هماهنگی و مستندسازی جلسات هیات مدیره، جمع آوری اطلاعات مورد نیاز و پیگیری انجام امور کارشناسی مورد درخواست اعضای هیات مدیره و اطمینان بخشی از انجام تکالیف قانونی هیات مدیره را برعهده داشته باشد.
- ۱۷- تشکیل جلسات هیات مدیره حداقل یک بار در ماه.
- ۱۸- رعایت قوانین و مقررات و مفاد دستورالعمل حاکمیت شرکتی در خصوص تشکیل مجامع و اعمال حق رای.
- ۱۹- انتشار کلیه گزارش ها طبق قوانین و مقررات از جمله صورتهای مالی سالانه، گزارش تفسیری مدیریت، گزارش فعالیت هیات مدیره، گزارش کنترل های داخلی و گزارش حسابرس مستقل و بازرس قانونی و ... در موعد مقرر از طریق پایگاه اینترنتی شرکت.





## شرکت بازرگانی و تولیدی مرجان کار (سهامی عام)

### گزارش تفسیری مدیریت

برای سال مالی منتهی به ۳۰ آذر ۱۴۰۰

۲۰- تعیین زمان بندی پرداخت سود سهام به گونه ای که سود سهامداران دارای سهام کنترلی، پیش از سایر سهامداران پرداخت نشود.

۲۱- حضور مدیرعامل، اعضای هیات مدیره و رییس کمیته حسابرسی در مجامع عمومی شرکت و نیز حضور بالاترین مقام مالی شرکت در صورتی که تصویب صورتهای مالی در دستور جلسه باشد.

۲۲- اتخاذ تصمیمات لازم در خصوص موارد مندرج در گزارش حسابرس مستقل و بازرس قانونی و انعکاس در صورت جلسات مجمع.

۲۳- تعیین حق حضور اعضای غیرموظف هیات مدیره و پاداش هر یک از اعضای هیات مدیره در مجمع عمومی صاحبان سهام

۲۴- ایجاد فرصت کافی و معقول به منظور پرسش و پاسخ سهامداران و هیات مدیره در جلسات مجمع عمومی.

۲۵- افشای اطلاعات بااهمیتی از قبیل نام، مشخصات کامل، تحصیلات، تجارب و مدارک حرفه ای اعضای هیات مدیره و مدیرعامل، موظف یا غیرموظف بودن آنان، مستقل بودن آنان، میزان مالکیت سهام آنان در شرکت و رویه های حاکمیت شرکتی و ساختار آن در گزارش تفسیری مدیریت.

لازم به ذکر است بر اساس ابلاغیه شماره ۴۴۰/۰۶۷/ب/۹۹ مورخ ۱۳۹۹/۱۱/۰۸ سازمان بورس و اوراق بهادار اجرای برخی از مفاد دستورالعمل حاکمیت شرکتی شرکت های پذیرفته شده در بورس اوراق بهادار تهران و فرابورس ایران شامل نحوه انتخاب عضو مستقل هیات مدیره، تعداد اعضای غیرموظف و مستقل هیات مدیره، میزان سهام وثیقه مدیران و انتشار آگهی دعوت به مجمع عمومی با موضوع انتخاب اعضای هیئت مدیره ۲۵ روز قبل از تاریخ مجمع تا اطلاع ثانوی به تعویق افتاده است لذا رعایت و اجرای موارد فوق الذکر در گزارش تفسیری موضوعیت نداشته است.

همچنین نتایج ارزیابی دوره ای واحد حسابرسی داخلی در خصوص وضعیت نظام راهبری مشتمل بر دستورالعمل حاکمیت شرکتی حاکی از آن است که شرکت از نظر رعایت اصول راهبری شرکتی در وضعیت مطلوبی قرار دارد.

هیئت مدیره شرکت در سال مالی منتهی به ۳۰/۰۹/۱۴۰۰ با برگزاری ۲۳ جلسه تلاش کرده است با ایجاد حاکمیت کارآمد بر

امور شرکت در راستای منافع سهامداران و تعادل در منافع ذینفعان مختلف گام بردارد.



## شرکت بازرگانی و تولیدی مرجان کار (سهامی عام)

### گزارش تفسیری مدیریت

برای سال مالی منتهی به ۳۰ آذر ۱۴۰۰

#### اطلاعات مدیرعامل و اعضای هیئت مدیره

جدول مربوط به مشخصات و سوابق اعضای هیئت مدیره و مدیرعامل شرکت بشرح می باشد؛

میزان مالکیت در سهام شرکت	سوابق مهم اجرایی	تحصیلات/مدرک حرفه ای	موظف / غیر موظف	سمت	نام و نام خانوادگی (نماینده شخصیت حقوقی)
۰.۰۱	مدیر عامل لیزینگ امید و عضو هیات مدیره شرکتهای شاهد	فوق لیسانس مدیریت مالی	غیر موظف	رئیس هیئت مدیره	محمد امین کیان ارثی (سرمایه گذاری ساختمانی سپه)
۰	عضو هیئت علمی دانشگاه شهید بهشتی	دکترای زمین شناسی	غیر موظف	عضو هیئت مدیره	فریبرز مسعودی (توسعه تجارت بین الملل زرین پرشیا امید)
۵۰.۳۹	عضو هیئت مدیره و معاون اقتصادی و بازرگانی شرکت ها و سازمان های مختلف	فوق لیسانس مدیریت دولتی	موظف	عضو هیئت مدیره و مدیرعامل	حمید رضا آزادی (شرکت گروه مدیریت سرمایه گذاری امید)
۰	رئیس حسابداری شرکت گروه مدیریت سرمایه گذاری امید و عضو هیئت مدیره شرکت ها	فوق لیسانس حسابداری	غیر موظف	عضو هیئت مدیره	کریم جعفرنژاد (سرمایه گذاری سپه)
۰.۰۲			غیر موظف	عضو هیئت مدیره	(سرمایه گذاری توسعه گوهران امید)





## شرکت بازرگانی و تولیدی مرجان کار (سهامی عام)

### گزارش تفسیری مدیریت

برای سال مالی منتهی به ۳۰ آذر ۱۴۰۰

#### پاداش و حق حضور هیئت مدیره

طبق مصوبه مجمع عمومی عادی مورخ ۱۳۹۹/۱۱/۲۱ مبلغ ۱,۰۰۰ میلیون ریال به عنوان پاداش هیئت مدیره بصورت ناخالص تصویب گردید و مبلغ مذکور در وجه شرکت گروه مدیریت سرمایه گذاری امید (سهامدار عمده) پرداخت گردید.

طبق مصوبه مجمع عمومی عادی مورخ ۱۳۹۹/۱۱/۲۱ حق حضور اعضای غیر موظف هیئت مدیره برای سال مالی منتهی به ۱۴۰۰/۰۹/۳۰ مبلغ ۱۸ میلیون ریال به عنوان حق حضور بصورت ناخالص به ازای حضور حداقل یک جلسه در ماه و حق حضور اعضای کمیته حسابرسی مبلغ ۱۵ میلیون ریال به عنوان حق حضور بصورت به ازای حضور حداقل یک جلسه در ماه تعیین گردید.

حق حضور در جلسات اعضای هیئت مدیره در سال مالی جاری مبلغ ۶۱۲ میلیون ریال بصورت ناخالص پرداخت گردیده است.

#### اطلاعات مدیران اجرایی شرکت

نام و نام خانوادگی	سمت	تحصیلات/مدرک حرفه ای	سابقه اجرایی در شرکت	سوابق مهم اجرایی
حمیدرضا آزادی	مدیرعامل	فوق لیسانس مدیریت دولتی	۱ سال و ۵ ماه	مدیریت در پروژه های صنعتی نصب و راه اندازی کارخانجات صنعتی
جانعلی تازیکه	مدیر کارخانه	لیسانس	۲۱ سال	سرپرست واحد برق - سرپرست واحدخرپا-مدیر اجرایی پروژه های خط خرپاو خط تولید تیرچه-مدیر عامل تعاونی مسکن
حمیده احمدی	سرپرست مالی	فوق لیسانس حسابداری	۳ سال	سرپرست مالی در شرکت های مختلف
ابوالفضل مومنی یانرسی	مدیر حسابرسی داخلی	دکترای تخصصی حسابداری	۱ سال و ۴ ماه	عضو هیات علمی دانشگاه،مشاور مالی، سابقه حسابداری مالی و حسابرسی مستقل در شرکت های مختلف
حسین جعفری	مدیر تامین کالا	فوق لیسانس عمران	۱ سال	سرپرست کارگاه-مدیر پروژه عمرانی
عادل یونسی	مدیر اداری	دکترای عمران	۱۰ ماه	مدیر واحد فنی و مهندسی و عضو کمیته تدوین بودجه شرکت نگهداشت(شستا) کاران- عضو نظام مهندسی ساختمان مازندران و تهران

#### نحوه تعیین حقوق مزایای مدیرعامل و مدیران اجرایی

حقوق و مزایای مدیر عامل و عضو هیات مدیره موظف توسط سهامدار عمده که بیش از ۵۰ درصد سهام شرکت را در مالکیت خود دارد تعیین گردیده و به تصویب هیئت مدیره می رسد. حقوق و مزایای مدیران اجرایی نیز بر اساس آیین نامه و دستور العمل ذریبط محاسبه و عنایت به این که تعیین حقوق و مزایای کارکنان به مدیر عامل تفویض گردیده است، با تأیید مدیر عامل پرداخت می گردد.



## شرکت بازرگانی و تولیدی مرجان کار (سهامی عام)

### گزارش تفسیری مدیریت

برای سال مالی منتهی به ۳۰ آذر ۱۴۰۰

#### کمیته های تخصصی هیئت مدیره

ردیف	نام و نام خانوادگی	سمت	کمیته حسابرسی	کمیته انتصابات	کمیته جبران خدمات	کمیته ریسک
۱	محمد امین کیان ارثی	رئیس هیئت مدیره	-	✓	✓	✓
۲	فریبرز مسعودی	نائب رئیس هیئت مدیره	-	✓	-	✓
۳	حمید رضا آزادی	عضو هیئت مدیره و مدیر عامل	-	✓	✓	✓
۴	کریم جعفرنژاد	عضو هیئت مدیره	✓	✓	-	-
۵	رضا محمد خانلو	-	✓	-	-	-
۶	سعید صادق پور	-	✓	-	-	-
۷	خدیجه ساسانی	سرپرست فروش	-	-	-	✓
۸	حمیده احمدی	سرپرست مالی	-	-	✓	-
۹	عادل یونسی	سرپرست اداری	-	-	✓	-



## شرکت بازرگانی و تولیدی مرجان کار (سهامی عام)

### گزارش تفسیری مدیریت

برای سال مالی منتهی به ۳۰ آذر ۱۴۰۰

#### سهامداران اصلی شرکت

۱۳۹۹/۰۹/۳۰		۱۴۰۰/۰۹/۳۰		نام سهامدار	ردیف
درصد	تعداد سهام	درصد	تعداد سهام		
۵۰.۹۶	۳۵,۶۷۴,۱۰۹	۵۰.۳۹	۳۳۹,۴۳۶,۱۶۶	شرکت گروه مدیریت سرمایه گذاری امید (سهامی عام)	۱
۰.۲۵	۱۷,۵۰۰	۰.۰۲	۱۶۸,۳۹۸	شرکت سرمایه گذاری توسعه گوهران امید (سهامی عام)	۲
۰.۰۶	۴,۳۴۹	۰.۰۱	۴۱,۸۴۸	شرکت سرمایه گذاری ساختمانی سپه (سهامی خاص)	۳
۰.۰۵	۳,۵۰۰	۰	۳۳,۶۷۹	شرکت سرمایه گذاری سپه (سهامی عام)	۴
۰.۰۲۵	۱,۷۵۰	۰	۱۶,۸۳۹	شرکت توسعه تجارت بین الملل زرین پرشیا (سهامی خاص)	۵
۰.۰۵	۳,۵۰۰	۰	۰	شرکت سرمایه گذاری ساختمان نوین (سهامی عام)	۶
۴۸.۹۹	۳۴,۲۹۵,۲۹۲	۴۹.۵۷	۳۳۳,۹۰۰,۰۰۶	سایرین	۷
۱۰۰	۷۰,۰۰۰,۰۰۰	۱۰۰	۶۷۳,۵۹۶,۹۳۶	جمع	

لازم به توضیح است که طی سال مالی سرمایه شرکت از مبلغ ۷۰ میلیارد ریال به ۶۷۴ میلیارد ریال از محل تجدید ارزیابی دارایی ها (زمین)، افزایش یافته که در تاریخ ۱۴۰۰/۰۹/۰۳ در مجمع عمومی فوق العاده تصویب و در تاریخ ۱۴۰۰/۰۹/۲۴ اداره ثبت شرکت ها و موسسات غیر تجاری گرگان به ثبت رسیده است.

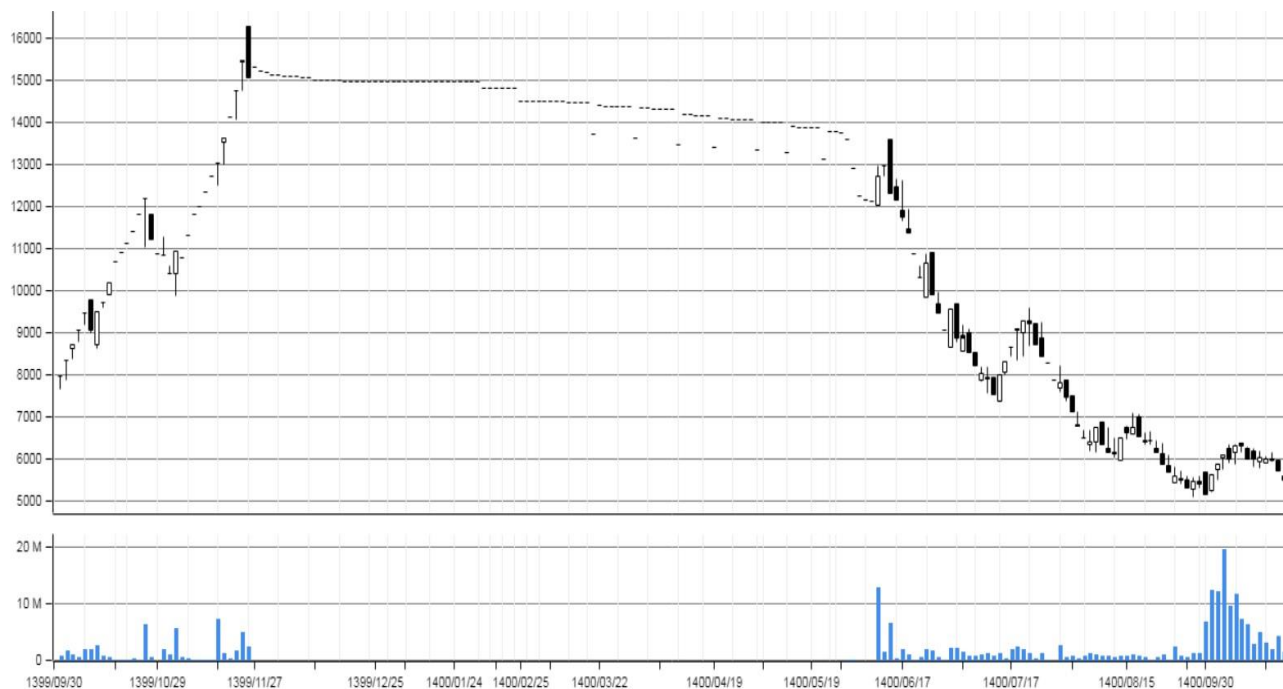


## شرکت بازرگانی و تولیدی مرجان کار (سهامی عام)

### گزارش تفسیری مدیریت

برای سال مالی منتهی به ۳۰ آذر ۱۴۰۰

### نمودار روند قیمت سهام شرکت در سال مالی منتهی به ۳۰/۰۹/۱۴۰۰





## شرکت بازرگانی و تولیدی مرجان کار (سهامی عام)

### گزارش تفسیری مدیریت

برای سال مالی منتهی به ۳۰ آذر ۱۴۰۰

#### بخش دوم: اهداف مدیریت و راهبرد های اتخاذ شده برای دستیابی به آن اهداف

شرکت بازرگانی و تولیدی مرجان کار با ایمان راسخ به اراده خالق هستی و در جهت حفظ منافع مشتری و شرکت همواره برای دستیابی به رشد پایدار اقتصادی گام برداشته و در این راستا، ایجاد ارزش افزوده برای سهامداران محترم و کسب حداکثر رضایت مشتریان با تکیه بر کارکنان خلاق و بهره گیری از فن آوری های نوین را دنبال می کند و همچنین مشتری مداری را از جمله اصول محوری فعالیت های شرکت دانسته و به عنوان سرمایه واقعی در سرلوحه کار خود قرار داده است لذا عزت نهادن، تکریم و احترام به مشتریان و مراجعین یکی از مهمترین مسئولیتها در جهت اجرای اهداف عالی شرکت و حفظ شخصیت و جایگاه مشتریان اعتباری این شرکت بوده و خواهد بود. به این منظور هیات مدیره شرکت اهداف و استراتژی هایی برای شرکت به شرح ذیل تدوین و ارائه نموده است که عبارتند از:

الف - کاهش قیمت تمام شده محصولات تولیدی با افزایش کارایی جهت سودآوری بیشتر شرکت از طریق:

(۱) برنامه ریزی برای کاهش توقفات ناشی از مشکلات خط تولید

(۲) کاهش ضایعات با کنترل کیفیت در تمام مراحل تولید

(۳) تعمیرات پیش گیرانه با برنامه ریزی اثر بخش

(۴) برقراری بهره وری تولید، توزیع و فروش

(۵) پیگیری برای تهیه معدن خاک برای شرکت جهت کاهش هزینه های مواد اولیه

ب - برنامه ریزی و انجام عملیات لازم برای ارتقاء حجم و مبلغ فروش جهت افزایش اثر بخشی فعالیت های عملیاتی:

(۱) اصلاح مدیریت در واحد عملیاتی تولید

(۲) رفع گلوگاه های تولید از طریق بازنگری در فرایند تولید

(۳) پیش بینی اهداف تولید و فروش با نظر و مشارکت واحد های مربوطه

(۴) تهیه گزارش روزانه از تمام اتفاقات و تحلیل هفتگی از اقدامات و تنگناها

(۵) ارزیابی راهکارهای مناسب برای بهبود شرایط

ج - تحقیق و توسعه برای اجرای طرحهای جدید جهت افزایش کمی و کیفی تولیدات:

(۱) ارائه گزارش و راهکارهای واحد تحقیق و کنترل کیفیت در خصوص طرح ها و محصولات جدید

(۲) تهیه سند کیفیت محصول در تمام مراحل تولید

(۳) ارزیابی و ارائه گزارش نتایج اقدامات و بازخورد آن



## شرکت بازرگانی و تولیدی مرجان کار (سهامی عام)

### گزارش تفسیری مدیریت

برای سال مالی منتهی به ۳۰ آذر ۱۴۰۰

د- اتخاذ و اجرای سیاستهای توسعه بازار با انجام فعالیت های لازم (شرکت در نمایشگاهها، افزایش فعالیت های تبلیغاتی، اجرای سیاستهای تشویقی برای عاملین فروش، گسترش حوزه فعالیت، بسط و توسعه تعداد عاملین فروش و ...)

ه- ارتقاء و بهبود خدمات اینترنتی به مشتریان:

(۱) ارسال اطلاعات محموله در زمان بارگیری

(۲) اعلام پیامکی در زمان صدور حواله و ارسال بار

(۳) اخذ سفارشات از طریق اینترنت

و- اجرای اندازه گیری رضایت مشتریان:

(۱) تدوین و تکمیل دوره ای فرم های رضایت مشتریان که با ساختار شرکت هماهنگی دارد

(۲) ارزیابی عملکرد با توجه به اخذ پرسشنامه از مشتریان

(۳) پیگیری نتایج حاصله

در برنامه ریزی و اجرای سیاستهای منطبق بر استراتژی های اتخاذ شده ماموریت شرکت، عوامل محیطی (خارجی) کسب و کار شرکت از حیث فرصتها و تهدیدات و عوامل درونی از منظر نقاط قوت و ضعف مورد توجه قرار گرفته است.

هیات مدیره با پیگیری اهداف تعیین شده اقدامات موثری در خصوص کاهش قیمت تمام شده محصولات، کاهش میزان ضایعات، راه اندازی مجدد خط تولید متوقف شده، تامین خاک برای مدت حدود بیست سال، ارزیابی و ارائه گزارش نتایج کیفی محصولات و دریافت نظرات مشتریان انجام شده است.

### گزارش عملکرد اجتماعی و زیست محیطی شرکت

الف) از آنجائیکه خط تولید این شرکت مکانیزه میباشد و در زمان احداث و نصب نیز برای صرفه جویی انرژی تمهیدات لازم اندیشیده شده لذا از نظر مصرف برق و سوخت در مقایسه با کارخانجات مشابه تا حدود ۲۵ درصد صرفه جویی می گردد.

ب) گزارش عملکرد زیست محیطی شرکت در سال مالی مورد گزارش:

۱- انجام اندازه گیری سالانه زیست محیطی و ایمنی و بهداشت

۲- برنامه ریزی، هماهنگی و جمع آوری قطعات و مصادیق آلودگی تصویری از سطح کارخانه

۳- رسیدگی به فضای سبز و درختان در محیط کارخانه

۴- اخذ تاییدیه از اداره کل حفاظت محیط زیست استان مبنی بر عدم آلودگی محیط زیست در محیط کارخانه

۵- بازیافت حرارتی از کوره تونلی توسط کانالهای هوا به خشک کن بمنظور جلوگیری از آلودگی محیط زیست و استفاده از

انرژی آن.

۶- بازسازی و بهسازی آشپزخانه و سرویسهای بهداشتی برای ایجاد انگیزه در پرسنل انجام گردیده است.



## شرکت بازرگانی و تولیدی مرجان کار (سهامی عام)

### گزارش تفسیری مدیریت

برای سال مالی منتهی به ۳۰ آذر ۱۴۰۰

- ۷- پرداخت وام به حدود ۹۵٪ پرسنل انجام شده است.
- ۸- بازسازی ساختمان اداری مدیریت انجام گردیده است
- ۹- ساخت طبقه همکف مهمانسرا برای امور مالی و اداری به اتمام رسیده است و همچنین واحد مالی از شهر گرگان به کارخانه انتقال یافته است.
- ۱۰- سالن ورزشگاه از حالت انباری، نظافت و تمیزکاری گردیده و بزودی سالن ورزشگاه برای ایجاد انگیزه و روحیه برای همکاران مورد بهره برداری قرار خواهد گرفت.
- ۱۱- پاکسازی و نظافت محیط کارخانه از علف های هرز و نظافت باغچه ها برای بالا بردن روحیه و انگیزه کارگران انجام گردیده است.
- ۱۲- جلساتی با شورای روستای باغ گلبن برای همکاری بیشتر توسط مدیر عامل انجام گردید.
- ۱۳- از محل مسئولیت های اجتماعی مصوب مجمع عمومی عادی سالیانه مربوط به عملکرد سال مالی منتهی به ۱۴۰۰/۰۹/۳۰ چند مورد کمک به افراد بی بضاعت و بی سرپرست با اهدای آجر رایگان انجام گردید.
- ۱۴- ساخت نوار برای انتقال ضایعات درجه ۳و۲ با حداقل هزینه انجام گردید که موجب کاهش ضایعات و افزایش فروش ضایعات شده است.
- ۱۵- بهسازی و تعمیر مهمانسرای قدیمی شرکت تمام و مورد بهره برداری واقع گردید.
- ۱۶- آرایشگاه برای کارکنان احداث گردید.
- ۱۷- برای راننده ها اتاق استراحت مهیا شده است.
- ۱۸- صرفه جویی ۱۰۷ هزار دلاری ارزی و حدود ۴۵ میلیارد ریالی به واسطه تلاش کادر فنی انجام گردید.
- ۱۹- تعمیرات لیفتراک دوم شرکت اتمام و به چرخه تولید شرکت اضافه گردیده است.
- ۲۰- خط تولید دوم (خط ترک) روزانه با ۱۰ ساعت کار به بهره برداری رسیده و در حال تولید می باشد.
- ۲۱- خرید دو قطعه زمین به مساحت های ۷۵۰۰۰ مترمربع واقع در ضلع غربی و ۲۱۴۴ مترمربع در ضلع شمالی کارخانه (حدود ۸ هکتار) معدن برای کارخانه که حدود ۲۰ سال کارخانه را از لحاظ مواد اولیه بی نیاز نموده انجام گردید.
- ۲۲- افزایش سرمایه از محل مازاد تجدید ارزیابی دارایی ها (زمین) انجام شده است.





## شرکت بازرگانی و تولیدی مرجان کار (سهامی عام)

### گزارش تفسیری مدیریت

برای سال مالی منتهی به ۳۰ آذر ۱۴۰۰

لذا در این خصوص نظر سهامداران محترم را به گزارش عملکرد اجتماعی و زیست محیطی شرکت به شرح جدول ذیل جلب می نماید:

خلاصه گزارش عملکرد اجتماعی و زیست محیطی			
۱۳۹۹/۰۹/۳۰	۱۴۰۰/۰۹/۳۰	واحد	
۱۱۰	۱۴۵	نفر	تعداد کل کارکنان
۵۹	۶۰	نفر	تعداد مشتریان
اقتصادی			
۹۷.۷۱۷	۱۶۴.۷۰۸	میلیون ریال	سود عملیاتی
۱۱۸.۳۶۷	۱۹۷.۹۵۳	میلیون ریال	سود قبل از مالیات
---	---	ریال	سود نقدی
۲۲.۵۵۴	۶۲.۲۷۷	میلیون ریال	هزینه های عمومی اداری
۲۱.۹۸۶	۲۹.۶۶۸	میلیون ریال	مالیات پرداختنی
۳.۴۸۹	۱۹.۴۶۹	میلیون ریال	مبلغ مالیات پرداخت شده
محیط زیست			
۱۱۰	۱۴۵	نفر	تعداد کل کارکنان
۹۹٪	۹۹٪	در صد	درصد کارکنان تمام وقت
۱٪	۱٪	در صد	درصد کارکنان پاره وقت
۴٪	۶٪	در صد	نسبت تعداد کارکنان خانم به کل کارکنان
۰	۰	نفر	تعداد کارکنان سانحه دیده
۲۸۲.۴۸۵	۳۹۱.۰۰۰	لیتر	مصرف سوخت گازوییل
۵.۱۶۱.۶۳۰	۶.۹۳۳.۰۲۷	متر مکعب	مصرف سوخت گاز طبیعی
۶.۰۱۱.۱۲۹	۷.۴۹۲.۵۹۱	کیلو وات	مصرف الکتریسیته



## شرکت بازرگانی و تولیدی مرجان کار (سهامی عام)

### گزارش تفسیری مدیریت

برای سال مالی منتهی به ۳۰ آذر ۱۴۰۰

#### برنامه های آتی شرکت

الف) اجرای سیاست های تشویقی برای عاملین و توسعه فعالیت های پیشبرد فروش جزء برنامه های استراتژی شرکت انتخاب گردیده و لذا جهت گسترش دامنه فروش محصولات در بازارهای هدف شرکت مستمرا عاملین فروش را مورد ارزیابی مجدد قرار داده و با اتخاذ سیاست های فوق تعداد عاملین را توسعه داده و به منظور ایجاد انگیزه در آنها و بالا بردن میزان فروش راهکارهای تشویقی بیشتری را اعمال می نماید.

ب) تولید محصولات جدید با هماهنگی واحد های تولید، کنترل کیفیت و مدیریت کارخانه مستمرا در دست مطالعه قرار گرفته و جهت انطباق محصولات جدید با شرایط ماشین الات به جهت تولید انبوه برنامه ریزی میگردد.

ج) جذب نیروهای متخصص و با تجربه و جوان به جای نیروهای بازنشسته.

د) برنامه ریزی برای آموزش نیروهای متخصص.

ه) کاهش ضایعات در بخش تولید و بارگیری و تشویق همکاران در بخش های مذکور برای تحقق این هدف

و) اعزام همکاران واحدهای تولید و پشتیبانی به کارخانه های مشابه جهت استفاده از تجربیات دیگران برای تولید کمی و کیفی بهتر

ک) تجهیز انبار به قطعات مورد نیاز کارخانه جهت جلوگیری از توقف کارخانه هنگام خرابی.

گ) اورهال تدریجی کارخانه به منظور بازسازی دستگاهها بصورت تدریجی برای جلوگیری از توقف کامل کارخانه که ممکن است باعث از دست رفتن بخشی از بازار شود.

ل) پیاده سازی استاندارد 50 یا آراستگی صنعتی حسب دستور مدیر عامل محترم هلدینگ امید جناب آقای دکتر مدرس خیابانی به هنگام بازدید از کارخانه.

م) ارتباط با دانشگاهها برای استفاده از نقطه نظرات نخبگان برای بخشهای مختلف کارخانه

ز) خرید دیزل ژنراتور برای تأمین برق کامل کارخانه به هنگام قطعی برق

ر) فعال کردن خط تولید دوم یا خط ترک برای تولید تیغه ۲۰ در مرحله اول بصورت ۶ روز در هفته و یک شیفت ۱۰ ساعته و در صورت کشش بازار بصورت افزایش شیفت



## شرکت بازرگانی و تولیدی مرجان کار (سهامی عام)

### گزارش تفسیری مدیریت

برای سال مالی منتهی به ۳۰ آذر ۱۴۰۰

#### وضعیت نقد شوندگی سهام

وضعیت نقد شوندگی سهام به شرح زیر بوده است:

شرح	۱۴۰۰/۰۹/۳۰	۱۳۹۹/۰۹/۳۰
تعداد روزهای گشایش نماد	۱۹۱	۲۳۴
تعداد روزهای معاملاتی	۱۹۱	۲۳۴
حجم معاملات	۱۳۹,۹۶۵,۴۱۳	۲۷۱,۴۵۳,۰۱۷
میانگین موزون تعداد سهام عادی	۶۷۳,۵۹۶,۹۳۶	۷۰,۰۰۰,۰۰۰
نسبت حجم معاملات به میانگین موزون تعداد سهام عادی	۰/۲۱	۳/۸۷۸

#### کفایت ساختار سرمایه

شرح	۱۴۰۰/۰۹/۳۰	۱۳۹۹/۰۹/۳۰
دارایی ها	۱.۱۱۷.۳۵۵	۲۶۶,۸۰۳
حقوق مالکانه	۸۸۵.۰۰۹	۱۷۶,۱۲۷
نسبت مالکانه	۰/۷۹	۰/۶۶

جدول فوق نشان می دهد که در دوره جاری ۰/۷۹ از مجموع دارایی های شرکت توسط سهامداران و مابقی توسط بستانکاران تأمین گردیده است که با توجه به رشد ۳۱۹ درصدی دارایی ها و ۴۰۲ درصدی حقوق مالکانه، این شاخص نسبت به مشابه دوره قبل افزایش یافته است.



## شرکت بازرگانی و تولیدی مرجان کار (سهامی عام)

### گزارش تفسیری مدیریت

برای سال مالی منتهی به ۳۰ آذر ۱۴۰۰

#### بخش سوم: مهمترین منابع ریسک ها و روابط

##### ریسک تغییر تکنولوژی

کارخانه علیرغم اینکه بیش از دو دهه است که فعالیت می نماید ولی ماشین آلات و تاسیسات آن به دلیل برتری اتوماسیون خط تولید و دخالت کمتر نیروی انسانی در فرآیند تولید و بکارگیری نیروی پرسنل کمتر، و وجود کوره تونلی که نسبت به کوره های سنتی هوفمان تا ۲۵٪ مصرف انرژی را کاهش می دهد و مازاد حرارت آن برای خشک کن تونلی باز یافت میشود و پشتیبانی مدیریتی از مجموعه نسبت به رقبا در استان های هدف در شرایط بهتری قرار گرفته و در دو دهه اخیر یکی از مدرن ترین کارخانجات آجر ماشینی بوده و بجز موارد الف - خرید یک دستگاه پرس جدید که به دلیل استفاده مستمر مستهلک گردیده، میتواند ظرفیت تولید را افزایش دهد ب- با اصلاح بخش هایی از خط جابجایی تولید ظرفیت خروجی از پرس را میتوان افزایش داد ج- خط جابجایی بخش بارگیری و تخلیه محصول که میتواند با خریداری روبات مناسب حجم نیروی انسانی را در این قسمت کاهش دهد در سایر موارد از بابت منسوخ شدن تکنولوژی استفاده شده جای نگرانی چندانی نخواهد بود.

لازم به توضیح است با عنایت به قدمت فعالیت شرکت، ماشین آلات موجود به دلیل فرسودگی کارایی قبلی را ندارند با اینکه تعمیرات پیشگیرانه انجام میپذیرد ولی توقفات تولید در امور مکانیکی و برقی افزایش یافته که باعث گردیده حجم تولید کاهش یابد و کوره تونلی نیز حدود ۲۰ سال بدون وقفه روشن و در حال کار میباشد.

##### ریسک تغییرات در ظرفیت تولید

با توجه به قدمت فعالیت شرکت، کوره تونلی حدود دو دهه بدون وقفه روشن و در حال کار می باشد و ماشین آلات موجود نیز کارایی قبلی را ندارند مدیریت شرکت به منظور جلوگیری از کاهش ظرفیت عملی مورد انتظار، اقداماتی در جهت حفظ توان عملیاتی نظیر تعمیرات پیشگیرانه و توقفات برنامه ریزی شده را در امور مکانیکی و برقی در دستور کار قرار داده که باعث گردیده حجم تولید تثبیت گردد با این حال با اینکه تولید در سه شیفت کاری انجام میشود لذا نیاز به بررسی و بهبود عملکرد کوره تونلی، پرس و دستگاه سیتینگ که اصلی ترین بخش های خط میباشد و با ایجاد راهکار مناسب در تغییرات خط جابجایی تا حدودی میتوان حجم تولید را افزایش داد.

##### ریسک نرخ فروش

از آنجائیکه تولید آجر جزء آن دسته از محصولات می باشد که در کشور به محصولات درجه ۳ در قیمت گذاری مرسوم است و از امکانات دولتی و سو بسیده ها هیچ استفاده ای نمی شود، نرخ فروش ابتدا توسط صنف تولید کنندگان آجر ماشینی در استان تهیه و تنظیم و به اداره صمت ارسال و به تأیید می رسد با عنایت به وضعیت مناسب بازار فعلی به جهت مصرف محصولات و افزایش قیمتها در بخشهای مختلف اعم از خرید خاک و مواد اولیه، کرایه ها و انرژی که هر چند وقت یکبار اتفاق می افتد می بایستی قیمت فروش نیز بر اساس آن افزایش یابد که با عنایت به نفوذ شرکت در صنف و برند بودن محصولات شرکت، اقدامات لازم برای افزایش قیمت در حال انجام می باشد.



## شرکت بازرگانی و تولیدی مرجان کار (سهامی عام)

### گزارش تفسیری مدیریت

برای سال مالی منتهی به ۳۰ آذر ۱۴۰۰

#### ریسک ملاحظات قانونی

یکی از مشکلات و پدیده های غیر معمول حوزه ساختمان در ایران؛ اجازه ورود بازیگران غیر تخصصی به این حوزه است. ارکان علمی حوزه ساختمان «سرمایه گذار»؛ «مدیریت شهری و قانونی» و «حوزه خدمات مهندسی و اجرایی» است. هر یک از این ارکان؛ به هر دلیل از جایگاه مناسب خود برخوردار نباشد باعث بروز پدیده های نامتجانس در این صنعت خواهد شد لذا به استثناء قوانین و مقررات عمومی، مقررات و قوانین خاصی بر شرکت حکمفرما نیست و تعهدات کارفرما در قوانین کار، تامین اجتماعی، مالیات های مستقیم و تجارت و تعهدات به سازمان های بورس و اوراق بهادار، منابع طبیعی و محیط زیست به نحو احسن مورد توجه قرار داشته و تاکنون اشکال قابل توجهی به چشم نخورده است.

#### ریسک رقابت و وضعیت رقابت در صنعت آجر

در میان واحدهای صنعتی تولید آجر در استان گلستان، شرکت بازرگانی و تولیدی مرجان کار یکی از تواناترین و بزرگترین شرکتهاست که توانسته است سهم عمده و موثری از بازار منطقه را در اختیار بگیرد.

این شرکت به لحاظ داشتن سابقه طولانی حضور در بازار آجر منطقه و داشتن تکنولوژی بالا و تولید محصولات باکیفیت، یکی از شناخته شده ترین شرکتهای در سطح منطقه می باشد و در واقع یکی از رهبران بازار آجر در منطقه است.

بطورکلی به دلیل شرایط حاکم بر بازار حتی کارخانجات مهم در بازار هدف هم نمی توانند با ظرفیت کامل تولید داشته باشند و در حال حاضر در سطح منطقه این شرکت از معدود کارخانجاتی است که با حداکثر ظرفیت خود در سه شیفت کاری فعالیت دارد و توانسته است با وجود فعالیت بیش از ۳۰ واحد تولیدی در منطقه، سهم مناسبی از بازار هدف را در اختیار داشته باشد.

لذا سایر شرکتهای به دلیل تولید محصولات با کیفیت پایین، توان رقابت را نداشته و این شرکت در حجم بیشتر و با نرخ بالاتر محصولات خود را به بازار عرضه می نماید.

#### ریسک تداوم رکود حاکم بر صنعت ساختمان

علیرغم رکود حاکم بر صنعت ساختمان و پروژه های عمرانی، حجم فروش شرکت از نظر ریالی معادل ۱۱ درصد در سال مالی منتهی به ۱۴۰۰/۰۹/۳۰ نسبت به دوره مشابه سال قبل رشد داشته و سطح فعالیت شرکت در سال مالی آتی نیز با ظرفیت پیش بینی شده ادامه خواهد یافت و خط دوم تولید بلوک تیغه دیواری نیز با یک شیفت ۱۰ ساعته و ۶ روز در هفته شروع به فعالیت خواهد کرد.



## شرکت بازرگانی و تولیدی مرجان کار (سهامی عام)

### گزارش تفسیری مدیریت

برای سال مالی منتهی به ۳۰ آذر ۱۴۰۰

#### ریسک تامین مواد اولیه

با اینکه بهای خاک (نهاده های تولیدی) حدود ۱۰ درصد بهای تمام شده محصولات را به خود اختصاص می دهد ولی به جهت برخورد معدن کارخانه با سنگ و گراویل، امکان برداشت را سخت نموده و شرکت ناگزیر گردید از معادن اطراف، مواد اولیه مورد نیاز خود را تهیه نماید و محدودیت هایی که در ادارات ذیربط در اخذ مجوز و تامین خاک وجود دارد و کم بودن معدن قابل برداشت با خاک مناسب در نزدیکی کارخانه که قیمت تمام شده مواد اولیه را کاهش دهد کار را مشکل تر نموده است لذا تامین خاک مورد نیاز از دغدغه های اصلی مدیران شرکت میباشد و تنها یک هکتار زمین در گوشه معدن که قابل استفاده و برداشت میباشد با پیگیری های مستمر از اداره کشاورزی (اداره امور اراضی استان) مجوز برداشت اخذ گردیده است.

تعیین قیمت مواد اولیه از مجموع بهای خاک، کندن و بارگیری و حمل آن تا محل باکس فیدر میباشد که عمدتاً هزینه حمل به دلیل بعد مسافت معدن تا مقصد هزینه مواد اولیه را دچار تغییرات میکند و قیمت خاک از نظر اثر گذاری بر قیمت تمام شده چندان حائز اهمیت نمیباشد. لازم به ذکر است در سال مالی منتهی به ۳۰/۰۹/۱۴۰۰ شرکت دوقطه زمین به متراژهای ۷۵۰۰۰ مترمربع و ۲۱۴۴ متر مربع برای کارخانه که حدود ۲۰ سال کارخانه را از لحاظ مواد اولیه بی نیاز می کند خریداری نموده است.

#### ریسک ورود کالای جانشین

از آنجائیکه ماشین آلات موجود برای تولید بلوک سفالی سقفی طراحی گردیده ولی در چند سال اخیر تولید و بهره برداری از یونولیت (پلی استایرن) که جایگزین بلوکهای سقفی سفالی گردیده به دلیل سرعت در نصب و کم وزن بودن آن باعث شده حدود ۹۵ درصد پوشش های ساختمانها با یونولیت احداث شود و اداره استاندارد با تدوین شرایطی بهره برداری آن در ساختمانها را مورد تأیید قرار داده و فروش بلوک سقفی سفالی تحت تاثیر این محصول به شدت کاهش پیدا نموده است. لذا جایگزین بلوک سقفی از محصولات سفالی (تیغ) با حجم و وزن کمتر تولید گردیده که منجر به کاهش ظرفیت تولید نیز می گردد.

اخیراً استفاده از بتن سبک هبلکس در ساختمان های چندین طبقه به جای تیغه های دیواری به دلیل سبکی، عایق حرارت و صدا بودن در ساختمان ها مورد بهره برداری قرار میگیرد و این محصول نیز میتواند در آینده جایگزین جدی برای تیغه های سفالی دیواری باشد.

#### معاملات با اشخاص وابسته

با عنایت به شرایط خاص شرکت و ماموریت محوله عمدتاً "معاملات با اهمیت با شرکت های وابسته و همگروه صورت نمی پذیرد و تنها تأمین خدمات نیروی انسانی از طریق شرکت همگروه (شرکت خدمات آینده اندیش نگر) انجام می پذیرد. با تأکید مدیریت جدید شرکت گروه مدیریت سرمایه گذاری امید قرار شد تهیه مواد نسوز کف واگنها و کوره از شرکت ساگار که از شرکتهای همگروه می باشد استفاده گردد.



## شرکت بازرگانی و تولیدی مرجان کار (سهامی عام)

### گزارش تفسیری مدیریت

برای سال مالی منتهی به ۳۰ آذر ۱۴۰۰

#### عوامل رقابتی در بازار آجرسفال شامل: کیفیت، قیمت، تبلیغات، تحقیق و توسعه، خدمات

از آنجایی که این مصالح به اصطلاح، داخل کار استفاده می شوند، لذا برای مصرف کننده نهایی کیفیت و درصد ضایعات در مقایسه با سایر تولید کنندگان آجرسفال برای خریدار مهم است همچنین دارا بودن ابعاد استاندارد جهت کاربری راحت تر برای دیوار چینی از جمله عواملی است که مورد توجه سازندگان می باشد و در کنار آن آیتم قیمت و شرایط پرداخت نقش بسیار مهمی را در فروش محصول دربازار هدف بازی می کند.

البته موضوع سبکی سازه و سرعت ساخت و ساز در مقایسه با محصولات جایگزین، عامل تأثیرگذار است که هم اکنون شرکتهای تولید کننده آجرسفال را به چالش کشیده است.

انجام فعالیتهای تحقیق و توسعه از جمله در راستای سبک سازی محصول، فعالیتهای ارائه خدمات در زمینه حمل و نقل بار یا ارائه خدمات مشاوره ای به مشتریان و غیره، همگی می تواند جزء مزایای رقابتی هر تولید کننده ای قرار می گیرد.

#### منابع مالی در اختیار شرکت

در پایان سال منتهی به ۳۰ آذر ۱۴۰۰، شرکت وجوه نقدی معادل ۱۴.۲۲۱ میلیون ریال و سرمایه گذاری کوتاه مدت ۱۵۹.۹۹۸ میلیون ریال و سرمایه گذاری بلند مدت ۳۰ میلیون ریال، دریافتنی های تجاری و غیرتجاری معادل ۶.۲۰۳ میلیون ریال، موجودی مواد و کالا معادل ۷۷.۴۴۹ میلیون ریال، مجموع دارایی جاری معادل ۲۶۰.۱۲۸ میلیون ریال و مجموع بدهی جاری معادل ۲۰۹.۹۴۳ میلیون ریال داشته است.





## شرکت بازرگانی و تولیدی مرجان کار (سهامی عام)

### گزارش تفسیری مدیریت

برای سال مالی منتهی به ۳۰ آذر ۱۴۰۰

#### بخش چهارم: نتایج عملیات و چشم اندازها

##### مطالبات جاری

مطالبات جاری شرکت در سال مالی قبل، مبلغ ۱۳.۱۱۸ میلیون ریال بوده که در سال جاری به مبلغ ۶.۲۰۳ میلیون ریال کاهش یافته است (یعنی حدود ۵۳ درصد کاهش). این موضوع ناشی از تغییر سیاست فروش از اعتباری به نقدی می باشد. و همچنین با توجه به مانده مطالبات شرکت در پایان سال مالی منتهی به ۱۴۰۰/۰۹/۳۰، مدیریت شرکت کمیتته ای به منظور پیگیری وصول مطالبات از مشتریان تشکیل داده است. مدیریت شرکت تلاش می نماید تا با وصول به موقع مطالبات و مدیریت وجه نقد، نقدینگی خود را حفظ نماید.

##### موجودی مواد و کالا

موجودی مواد و کالای شرکت در سال مالی قبل، مبلغ ۲۱.۱۶۰ میلیون ریال بوده که در سال جاری به مبلغ ۷۷.۴۴۹ میلیون ریال افزایش یافته است (یعنی حدود ۲۶۶ درصد افزایش). علت افزایش موجودی ناشی از ساخت خرپا فلزی و دپو مواد اولیه برای مدت نزدیک به یکسال مصرف خطوط تولید و خرید قطعات ضروری و مورد نیاز و همچنین مواد و مصالح ساختمانی جهت تعمیر و بازسازی در سال مورد گزارش بوده است.

##### داراییهای ثابت

داراییهای ثابت شرکت در سال مالی قبل، مبلغ ۷۳.۳۹۹ میلیون ریال بوده که در سال جاری به مبلغ ۸۵۲.۶۴۹ میلیون ریال افزایش یافته است (یعنی حدود ۱۰۶۲ درصد افزایش) که ناشی از تجدید ارزیابی دارایی ها (زمین) به مبلغ ۶۰۳.۵۹۷ میلیون ریال خرید معدن برای تامین مواد اولیه و خرید وسلطت نقلیه، تاسیسات برقی و اثاثیه اداری و ابزار آلات و تعمیرات اساسی دارایی ها بوده است.

##### مالیات پرداختنی

مالیات بر درآمد شرکت برای کلیه سال های قبل از ۱۳۹۶/۰۹/۳۰ قطعی و تسویه شده است.

عملکرد سال مالی منتهی به ۳۰ آذر ۱۳۹۷ و ۳۰ آذر ۱۳۹۸ مورد رسیدگی اداره امور مالیاتی قرار گرفته و مورد اعتراض شرکت واقع گردیده و در هیات حل اختلاف مالیاتی در دست رسیدگی می باشد.

عملکرد سال ۱۳۹۹ مورد رسیدگی قرار نگرفته است.

جهت عملکرد سال مالی منتهی به ۳۰ آذر ۱۴۰۰، مالیات ابرازی با توجه به معافیت های موضوع مفاد مواد ۱۴۳ و ۱۴۵ و تبصره ۴ و ۷ ماده ۱۰۵ قانون مالیات های مستقیم محاسبه و در حسابها منظور شده است.



## شرکت بازرگانی و تولیدی مرجان کار (سهامی عام)

### گزارش تفسیری مدیریت

برای سال مالی منتهی به ۳۰ آذر ۱۴۰۰

#### سود سهام پرداختنی

سود سهام پرداختنی در سال مالی قبل، مبلغ ۶.۴۷۱ میلیون ریال بوده که در سال جاری به مبلغ ۳۹.۶۰۹ میلیون ریال افزایش یافته است (یعنی حدود ۵۱۲ درصد افزایش) که ناشی از تصویب تقسیم سود به ازای هر سهم ۹۰۰ ریال در مجمع عمومی عادی سالیانه مورخ ۱۳۹۹/۱۱/۲۱ می باشد. از مانده سود سهام سال ۱۳۹۹ مبلغ ۳۲.۱۰۷ میلیون ریال مربوط به شرکت گروه مدیریت سرمایه گذاری امید (سهامدار عمده) می باشد.

#### سیاست پرداخت سود

در ارتباط با سیاست توزیع سود سهام ذکر این نکته ضروری است که شرکت به منظور پرداخت سود سهام مصوب اقدامات لازم از قبیل افشای جدول زمانبندی پرداخت سود سهام را انجام داده لیکن بدلائل عدم ثبت نام در سامانه سجام و عدم اعلام شماره حسابهای بانکی توسط برخی از سهامداران، قسمتی از سود سهام مصوب سنوات گذشته تاکنون پرداخت نگردیده است.

#### تسهیلات مالی

در پایان سال مالی منتهی به ۱۴۰۰/۰۹/۳۰ شرکت فاقد تسهیلات مالی دریافتی می باشد.

#### نتایج عملکرد شرکت

عملکرد شرکت در سال مالی منتهی به ۱۴۰۰/۰۹/۳۰ علیرغم رکود حاکم بر صنعت ساختمان، شرکت با حجم فروش معادل ۱۶.۶۲۱.۱۵۲ قالب بلوک همگن شده به مبلغ ۴۸۲.۹۵۷ میلیون ریال نسبت به سال قبل (حجم فروش معادل ۱۲.۸۰۰.۴۱۳ قالب بلوک همگن شده به مبلغ ۲۲۸.۵۰۶ میلیون ریال) از نظر حجمی ۳.۸۲۰.۷۳۹ قالب و از نظر مبلغ ۱۱ درصد رشد داشته که بدلیل افزایش تولید از محل خط دو و افزایش تدریجی نرخ فروش محصولات بوده است.

بهای تمام شده کالای فروش رفته در سال مالی قبل، مبلغ ۱۰۷.۱۱۳ میلیون ریال بوده که در سال جاری به مبلغ ۲۵۶.۴۱۲ میلیون ریال افزایش یافته است (یعنی حدود ۱۳۹ درصد افزایش) که متناسب با افزایش سطح عمومی قیمتها و افزایش حجم فروش بوده و با این حال مدیریت شرکت بطور مستمر تلاش می نماید با کنترل هزینه ها و انجام تعمیرات اساسی توسط پرسنل شرکت مانع از افزایش بهای تمام شده گردد.



## شرکت بازرگانی و تولیدی مرجان کار (سهامی عام)

### گزارش تفسیری مدیریت

برای سال مالی منتهی به ۳۰ آذر ۱۴۰۰

عملکرد شرکت برای سال مالی منتهی به ۳۰/۰۹/۱۴۰۰ و سال مالی ۱۳۹۹:

شرح	۱۴۰۰/۰۹/۳۰	۱۳۹۹/۰۹/۳۰
درآمدهای عملیاتی	۴۸۲.۹۵۷	۲۲۸.۵۰۶
بهای تمام شده درآمدهای عملیاتی	(۲۵۶.۴۱۲)	(۱۰۷,۱۱۳)
سود ناخالص	۲۲۶.۵۴۵	۱۲۱,۳۹۳
هزینه های فروش، اداری و عمومی	(۶۲.۲۷۷)	(۲۲,۵۵۴)
سایر اقلام عملیاتی	۴۴۰	(۱,۱۲۲)
سود عملیاتی	۱۶۴.۷۰۸	۹۷.۷۱۷
سایر درآمدها و هزینه های غیرعملیاتی	۳۳.۲۴۵	۲۰,۶۵۰
سود قبل از کسر مالیات	۱۹۷.۹۵۳	۱۱۸,۳۶۷
مالیات بر درآمد	(۲۹.۶۶۸)	(۲۱,۹۸۶)
سود خالص	۱۶۸.۲۸۵	۹۶.۳۸۱
سود پایه هر سهم	۲۵۰	۱.۳۷۷

### مشارکت کارکنان:

داشتن نیروهای متخصص و کارآمد در صنعت از مهمترین ارکان به جهت تصمیم سازی و اجرایی نمودن تصمیمات مدیریت کلان می باشد از این رو شرکت بازرگانی و تولیدی مرجان کار با برگزاری دوره های آموزشی درون سازمانی و برون سازمانی همواره در نظر داشته تا سرمایه انسانی خویش را در بالاترین جایگاه انتخاب و گزینش نماید. مدیریت شرکت اعتقاد دارد که برای یکپارچگی بین کارگران می بایستی با حذف شرکتهای واسطه و عدم پرداخت هزینه های اضافی خود شرکت مستقیماً با همکاران قرار داد منعقد نماید که این کار در دست اقدام می باشد.



## شرکت بازرگانی و تولیدی مرجان کار (سهامی عام)

### گزارش تفسیری مدیریت

برای سال مالی منتهی به ۳۰ آذر ۱۴۰۰

#### فعالیت های توسعه منابع انسانی

الف) برگزاری دوره های آموزشی تخصصی جهت بهبود و ارتقاء کیفیت ارائه خدمات کارکنان، به منظور افزایش بهره وری و راندمان کاری.

ب) اطلاعات مربوط به بهبود کیفیت منابع انسانی، با عنایت به نیاز بخشهای مختلف در کارخانه، دوره های آموزشی درون و برون سازمانی در کیفیت نیروی انسانی بسیار موثر بوده و اثرات مثبت آموزشها در عملکرد نیروها مثبت ارزیابی گردیده است.

ج) مشکلات مربوط به توسعه منابع انسانی: از آنجائیکه استان گلستان منطقه کشاورزی می باشد، بکارگیری نیروهای متخصص و با تجربه با دشواری انجام می شود و امکان همکاری افراد متخصص و با تجربه بدلیل بعد مسافت با مراکز صنعتی استان و تامین انتظار حقوق درخواستی متناسب با نوع صنعت میسر نمی باشد.

د) اطلاعات مربوط به ترکیب نیروی انسانی شرکت از لحاظ تحصیلات، سوابق کاری و حوزه فعالیت، در سال مالی منتهی به ۱۴۰۰/۰۹/۳۰ بشرح ذیل می باشد:

مقطع تحصیلی	ابتدائی و راهنمائی	متوسطه و دیپلم	فوق دیپلم	لیسانس و بالاتر	جمع
مدیر ارشد	--	--	--	۱	۱
مدیر میانی	--	--	--	۳	۳
کارشناس	--	۵	۴	۱۷	۲۶
تکنسین	--	--	--	۳	۳
کارگر ماهر	۱۶	۱۸	۶	۱۱	۵۱
کارگر نیمه ماهر	۴۰	۱۷	۴	--	۶۱
جمع	۵۶	۴۰	۱۴	۳۵	۱۴۵

میانگین سوابق کاری نیروهای شاغل در کارخانه ۶ سال می باشد و عمدتاً از نیروهای محلی استخدام گردیده اند.



## شرکت بازرگانی و تولیدی مرجان کار (سهامی عام)

### گزارش تفسیری مدیریت

برای سال مالی منتهی به ۳۰ آذر ۱۴۰۰

#### درآمدهای عملیاتی

#### الف) فروش

۱۳۹۹/۹/۳۰		۱۴۰۰/۰۹/۳۰		نوع محصول
میلیون ریال	قالب	میلیون ریال	قالب	
۱	۴۱۰	۰	۰	تیغه ۸
۲۴.۰۹۳	۴.۰۷۷.۰۶۱	۸۸.۵۶۰	۹.۶۵۸.۱۹۹	تیغه ۱۰
۲	۳۷۰	۹۲۱	۷۸.۳۳۰	تیغه ۱۳
۱۷۳.۵۵۳	۲۰.۴۵۴.۸۸۲	۳۵۹.۰۹۴	۲۶.۱۱۷.۲۲۳	تیغه ۱۵
۴.۴۲۱	۴۱۶.۵۲۱	۱.۹۰۳	۱۰۲.۴۵۰	تیغه ۲۰
۲۴.۰۹۹	۱.۳۲۶.۷۳۳	۲۷.۸۳۰	۹۱۷.۵۲۰	بلوک ۲۰
۲.۳۳۷	۱۲۳.۰۸۰	۴.۶۴۹	۱۱۷.۶۹۰	بلوک ۲۵
۲۲۸.۵۰۶	۲۶.۳۹۹.۰۵۷	۴۸۲.۹۵۷	۳۶.۹۹۱.۴۱۲	جمع
	۱۲.۸۰۰.۴۱۳		۱۶.۶۲۱.۱۵۲	جمع همگن شده به بلوک

#### ب) تولید

۱۳۹۹/۹/۳۰	۱۴۰۰/۰۹/۳۰	نوع محصول
قالب	قالب	
۴۱۰	...	تیغه ۸
۴.۰۷۷.۰۶۱	۹.۶۵۸.۱۹۹	تیغه ۱۰
۳۷۰	۷۸.۳۳۰	تیغه ۱۳
۲۰.۴۵۴.۸۸۲	۲۶.۱۱۷.۲۲۳	تیغه ۱۵
۴۱۶.۵۲۱	۱۰۲.۴۵۰	تیغه ۲۰
۱.۳۲۶.۷۳۳	۹۱۷.۵۲۰	بلوک ۲۰
۱۲۳.۰۸۰	۱۱۷.۶۹۰	بلوک ۲۵
۰	۱۰.۹۲۵	خرپا فلزی
۲۶.۳۹۹.۰۵۷	۳۷.۰۰۲.۳۳۷	جمع
۱۲.۸۰۰.۴۱۳	۱۶.۶۲۱.۱۵۲	جمع همگن شده به بلوک



## شرکت بازرگانی و تولیدی مرجان کار (سهامی عام)

### گزارش تفسیری مدیریت

برای سال مالی منتهی به ۳۰ آذر ۱۴۰۰

**تیغه ۸-** تقاضا برای محصول تیغه ۸ که با ابعاد ۸\*۲۰\*۲۰ می باشد عمدتاً در استان خراسان رضوی و خراسان شمالی بیشتر می باشد و از آنجائیکه قیمت این محصول در کارخانجات مستقر در استان های فوق پائین تر از استان گلستان میباشد و هزینه حمل آن نیز به قیمت تمام شده اضافه می گردد، لذا فروش آن در سال جاری به دلیل عدم تقاضای بازار های فوق و مصرف جزیی آن در استان های گلستان و مازندران کاهش یافته است ناشی از موارد فوق می باشد.

**تیغه ۱۰ و ۱۵ -** محصولات تیغه ۱۰ به ابعاد ۱۰\*۲۰\*۲۰ و ۱۵ به ابعاد ۱۵\*۲۰\*۲۰ در استان های گلستان و مازندران مورد مصرف زیاد داشته و اغلب کارخانجات استانهای مذکور که بالغ بر ۳۰ کارخانه بزرگ و کوچک می باشد این محصول بیشترین ظرفیت تولیدشان را به خود اختصاص می دهد لذا رقابت برای فروش این محصول در بازارهای هدف بسیار زیاد است لازم به توضیح است چون کارخانه برای تولید محصولات با اندازه بزرگتر طراحی گردیده و تولید محصولات با ابعاد بزرگ ظرفیت کارخانه را افزایش می دهد و تولید این محصولات ظرفیت را تحت تاثیر قرارداده و حجم تولید را کاهش می دهد با این حال به دلیل نبود تقاضا برای محصولات با حجم بزرگ و برای حفظ بازار مشتریان تولید این محصولات بسیار اهمیت دارد و با توجه به این که کیفیت تولیدات نسبت به رقبا بالاتر است، قیمت فروش نیز بیشتر می باشد.

تعداد فروش محصول تیغه ۱۰ در سال قبل، ۴۰.۷۷.۰۶۱ قالب بوده که در سال جاری به ۹.۶۵۸.۱۹۹ قالب افزایش یافته است (یعنی حدود ۱۳۷ درصد افزایش) و تعداد فروش محصول تیغه ۱۵ در سال قبل، ۲۰.۴۵۴.۸۸۲ قالب بوده که در سال جاری به ۲۶.۱۱۷.۲۲۳ قالب افزایش یافته است (یعنی حدود ۲۸ درصد افزایش).

**تیغه ۲۰ -** تقاضا برای این محصول به ابعاد ۲۰\*۲۰\*۲۰ در استان گلستان مصرف کمی داشته و به مقدار نیاز و اخذ سفارش تولید می گردد گرچه تولید آن سود دهی بیشتری را برای شرکت بوجود می آورد ولی تولید و فروش آن کاملاً مبتنی بر تقاضا انجام می شود. تعداد فروش این محصول در سال قبل، ۴۱۶.۵۲۱ قالب بوده که در سال جاری به ۱۰۲.۴۵۰ قالب کاهش یافته (یعنی حدود ۷۵ درصد افزایش) که ناشی از تقاضای بازار بوده است.

**بلوک سقفی ۲۰-** این محصول به ابعاد ۲۰\*۲۰\*۴۰ در استان گلستان و مازندران و به مقدار ناچیز در استانهای خراسان رضوی و شمالی تقاضای بیشتری داشته در سنوات گذشته تقاضا برای محصول مذکور زیاد بوده ولی بدلیل جایگزین شدن یونولیت (پلی استایرن) بجای بلوک سقفی سفالی بدلیل سبک بودن و سهولت و سرعت عمل در چینش در سقف و سبک سازی در طراحی ساختمانها بتدریج کاهش یافته و در طول چند سال از ۸۰ درصد ظرفیت کارخانه به ۵ درصد رسیده است. اخیراً با افزایش بهای یونولیت و مواد اولیه پتروشیمی بلوک های سقفی با استقبال بیشتر انبوه سازان مواجه شده است. تعداد فروش این محصول در دوره مالی مشابه سال قبل، ۱.۳۲۶.۷۳۳ قالب بوده که در سال جاری به ۹۱۷.۵۲۰ قالب کاهش یافته است (یعنی حدود ۳۱ درصد کاهش).



## شرکت بازرگانی و تولیدی مرجان کار (سهامی عام)

### گزارش تفسیری مدیریت

برای سال مالی منتهی به ۳۰ آذر ۱۴۰۰

بلوک سقفی ۲۵- این محصول به ابعاد ۲۰\*۴۰\*۲۵ در استان گلستان و مازندران و به مقدار ناچیز در استانهای خراسان رضوی و شمالی تقاضا داشته و در سطح منطقه تولید کننده انحصاری شرکت مرجان کار می باشد و مورد مصرف آن بسیار ناچیز و فقط در ساختمانهای دولتی و سالن های بزرگ مصرف دارد. تعداد فروش این محصول در دوره مالی مشابه سال قبل، ۱۲۳.۰۸۰ قالب بوده که در سال جاری به ۱۱۷.۶۹۰ قالب کاهش یافته است (یعنی حدود ۵ درصد کاهش).

### بهای تمام شده درآمدهای عملیاتی

بهای تمام شده کالای فروش رفته در سال مالی منتهی به ۳۰/۰۹/۱۴۰۰ نسبت به مدت مشابه سال مالی قبل حدود ۱۳۹ درصد افزایش یافته است. افزایش بهای تمام شده ناشی از افزایش مواد مصرفی، دستمزد مستقیم و هزینه های سربار می باشد. علت افزایش هر یک از عوامل مذکور بصورت جداگانه بشرح زیر تشریح می گردد:

۱- مواد اولیه: مقدار تولید در سال مالی منتهی به ۳۰/۰۹/۱۴۰۰ شرکت از مقدار ۱۲.۸۰۰.۴۱۳ قالب بلوک ۲۰ همگن شده در دوره مشابه سال مالی قبل به مقدار ۱۶.۶۲۱.۱۵۲ قالب بلوک ۲۰ همگن شده معادل ۳۰ درصد افزایش یافته است و همچنین با توجه به برخورد معدن کارخانه با ماسه و سنگ، استخراج مواد اولیه از معدن شرکت میسر نگردید، بدین جهت افزایش بهای مواد اولیه مصرفی نسبت به دوره مالی مشابه سال قبل ناشی از خرید خاک از معادن اطراف کارخانه می باشد. بهای تمام شده مواد مستقیم مصرفی در دوره مالی مشابه سال قبل، مبلغ ۱۰.۱۵۸ میلیون ریال که در سال جاری به مبلغ ۲۲.۳۸۲ میلیون ریال افزایش یافته است (یعنی حدود ۱۲۰ درصد افزایش).

۱۳۹۹/۹/۳۰		۱۴۰۰/۰۹/۳۰		شرح
مبلغ - میلیون ریال	وزن - تن	مبلغ - میلیون ریال	وزن - تن	
۱۴.۶۲۵	۱۷۶.۸۵۶	۵.۴۷۱	۶۶.۸۱۷	خرید خاک
۰	۰	۵۲.۸۵۲	۱۶۷.۸۱۱	خاک استخراج از معدن
۱۰.۱۵۸	۱۵۷.۲۰۱	۲۲.۳۸۲	۱۸۹.۴۲۴	خاک مصرفی

۲- حقوق و دستمزد مستقیم: دستمزد مستقیم در سال مالی قبل، مبلغ ۳۳.۶۸۱ میلیون ریال که در سال جاری به مبلغ ۶۶.۰۲۴ میلیون ریال افزایش یافته است (یعنی حدود ۹۶ درصد افزایش). علت افزایش دستمزد مستقیم، افزایش حقوق و مزایای پرسنل مطابق الزامات قانون کار و پرداخت سختی کار و مرخصی های استفاده نشده تعدادی از پرسنل بوده که بازنشسته شده اند. ذکر این نکته ضروری است که تعداد پرسنل شرکت در سال مالی قبل، ۱۱۰ نفر بوده که در دوره جاری به ۱۴۵ نفر افزایش یافته است.





## شرکت بازرگانی و تولیدی مرجان کار (سهامی عام)

### گزارش تفسیری مدیریت

برای سال مالی منتهی به ۳۰ آذر ۱۴۰۰

۳- سربرار: هزینه سربرار در سال مالی قبل، مبلغ ۶۳.۳۶۰ میلیون ریال که در سال جاری به مبلغ ۱۷۱.۳۲۷ میلیون ریال افزایش یافته است (یعنی حدود ۱۷۰ درصد افزایش). علت افزایش هزینه سربرار، افزایش حقوق و مزایای پرسنل پشتیبانی (حدود ۷۷ درصد هزینه سربرار) مطابق الزامات قانون کار و پرداخت سختی کار و برقراری مستمری کارکنان بازنشسته شرکت و افزایش قیمت قطعات و مواد و ملزومات مصرفی و انرژی بوده است.

#### هزینه های فروش، اداری و عمومی

هزینه های فروش، اداری و عمومی در سال مالی قبل، مبلغ ۲۲.۵۵۴ میلیون ریال که در سال جاری به مبلغ ۶۲.۲۷۷ میلیون ریال افزایش یافته است (یعنی حدود ۱۷۶ درصد افزایش). علت عمده افزایش استخدام نیرو برای راه اندازی خط دوم و هزینه کارانه و بهره وری پرسنل و سایر هزینه های جاری بوده است. طی سال مالی جاری هزینه حقوق و دستمزد مدیر عامل و عضو هیات مدیره و همچنین حق الزحمه اعضای کمیته حسابرسی و حق حضور در جلسات اعضای غیرموظف هیات مدیره جمعا بمبلغ ۷.۵۶۴ میلیون ریال گردیده است و مبلغ ۱.۰۰۰ میلیون ریال پاداش مجمع سال ۱۳۹۹ هیات مدیره بحساب شرکت گروه مدیریت سرمایه گذاری امید واریز گردیده است.

#### سایر درآمدها و هزینه های غیرعملیاتی

سایر درآمدها و هزینه های غیرعملیاتی در سال مالی قبل، مبلغ ۲۰.۶۵۰ میلیون ریال که در سال جاری به مبلغ ۳۳.۲۴۵ میلیون ریال افزایش یافته است (یعنی حدود ۶۱ درصد افزایش) که ناشی از شناسایی سود حاصل از سپرده های سرمایه گذاری بانکی و صندوق سرمایه گذاری گنجینه امید، سود ناشی از فروش دارایی های ثابت و ضایعات آهن و آلومینیوم و پلاستیک و... می باشد.



## شرکت بازرگانی و تولیدی مرجان کار (سهامی عام)

### گزارش تفسیری مدیریت

برای سال مالی منتهی به ۳۰ آذر ۱۴۰۰

#### نسبت های مالی

شرح	واحد سنجش	نحوه محاسبه	۱۴۰۰/۰۹/۳۰	۱۳۹۹/۹/۳۰
<b>الف ( نسبت های نقدینگی</b>				
نسبت جاری	مرتبه	دارایی های جاری / بدهی های جاری	۱/۲۴	۲/۵۵
نسبت آنی	مرتبه	دارایی های آنی / بدهی های جاری	۰/۱۰	۲/۲۷
نسبت گردش نقدی	مرتبه	نقد حاصل از فعالیت عملیاتی / بدهی های جاری	۱/۰۷	۱/۵۰
<b>ب ( نسبت های اهرمی</b>				
نسبت کل بدهی	مرتبه	بدهی ها / دارایی ها	۰/۲۱	۰/۳۴
نسبت مالکانه	مرتبه	حقوق مالکانه / دارایی ها	۰/۷۹	۰/۶۶
<b>نسبت گردش دارایی ها</b>				
نسبت گردش موجودی ها	مرتبه	درآمدهای عملیاتی / متوسط دارایی ها	۷۰	۱/۰۶
دوره گردش موجودی ها	روز	بهای تمام شده درآمدهای عملیاتی / متوسط موجودی مواد و کالا	۵/۲۰	۵/۹۰
نسبت گردش مطالبات	مرتبه	۳۶۵ / نسبت گردش موجودی ها	۷۰/۱۹	۶۱/۸۶
دوره وصول مطالبات	روز	درآمدهای عملیاتی / متوسط مطالبات	۵۰	۱۳/۲۶
نسبت های سودآوری				
نسبت سود خالص	درصد	سود خالص / درآمدهای عملیاتی	۰/۳۵	۴۲/۱۸
نسبت بازده سرمایه گذاری	درصد	سود خالص / متوسط دارایی ها	۲۴/۳۱	۴۴/۹۱
نسبت بازده حقوق مالکانه	درصد	سود خالص / متوسط حقوق مالکانه	۳۱/۷۲	۶۸/۷۵
نسبت نقد شوندگی سود	مرتبه	نقد حاصل از فعالیت عملیاتی / سود خالص	۱/۳۴	۱/۱۶
<b>و ( نسبت های ارزش بازار</b>				
سود هر سهم (EPS)	ریال	سود خالص / میانگین موزون تعداد سهام عادی	۲۵۰	۱.۳۷۷
سود نقدی هر سهم (DPS)	ریال	مصوبه مجمع عمومی عادی سالیانه	---	---
جریان نقدی هر سهم	ریال	نقد حاصل از فعالیت عملیاتی / میانگین موزون تعداد سهام عادی	۳۳۴	۱.۶۰۳
نسبت قیمت به سود هر سهم	مرتبه	قیمت پایانی / سود هر سهم	۲۱/۴۷	۵۳/۴۴



## شرکت بازرگانی و تولیدی مرجان کار (سهامی عام)

### گزارش تفسیری مدیریت

برای سال مالی منتهی به ۳۰ آذر ۱۴۰۰

بخش پنجم : مهم ترین معیارها و شاخص های عملکرد برای ارزیابی در مقایسه با اهداف اعلام شده

۱-۵- تفسیر ۵ ساله از عملکرد شرکت به شرح زیر است:

ردیف	شاخص	۱۴۰۰/۰۹/۳۰	۱۳۹۹/۰۹/۳۰	۱۳۹۸/۰۹/۳۰	۱۳۹۷/۰۹/۳۰	۱۳۹۶/۰۹/۳۰
۱	فروش خالص	۴۸۲.۹۵۷	۲۲۸.۵۰۶	۱۱۷.۴۲۴	۸۵.۲۸۸	۷۵.۵۴۴
۲	سود ناخالص	۲۲۶.۵۴۵	۱۲۱.۳۹۳	۴۲.۵۱۴	۲۲.۰۵۶	۱۸.۵۰۷
۳	سود عملیاتی	۱۶۴.۷۰۸	۹۷.۷۱۷	۲۳.۲۳۷	۶.۱۷۰	۳.۹۱۱
۴	سود خالص	۱۶۸.۲۸۵	۹۶.۳۸۱	۲۵.۱۱۴	۶.۹۷۲	۵.۱۹۱



## شرکت بازرگانی و تولیدی مرجان کار (سهامی عام)

### گزارش تفسیری مدیریت

برای سال مالی منتهی به ۳۰ آذر ۱۴۰۰

#### بیانیه مأموریت:

شرکت بازرگانی و تولیدی مرجان کار به عنوان یکی از تواناترین و بزرگترین شرکتهای تولید آجرسفال در استان های گلستان، مازندران و خراسان شمالی و برخوردار از تکنولوژی برتر تولیدی، منابع و زیر ساختهای لازم و همچنین حسن شهرت در میان تولید کنندگان و مصرف کنندگان شمال کشور می باشد و با در نظر گرفتن حفظ محیط زیست و کاهش آلودگی، بهینه سازی مصرف انرژی و اشتغال زایی در منطقه و تلاش در جهت رعایت استانداردها و مدیریت هزینه ها و کاهش بهای تمام شده و افزایش بهره وری خود، در پی توسعه، عمران و آبادی منطقه و برآورده کردن نیازها و انتظارات ذینفعان خود از جمله نهادهای ذیربط دولتی، تامین کنندگان اقلام و خدمات، کارکنان، سهامداران، نمایندگان فروش، مشتریان - شامل انبوه سازان و پیمانکاران ساختمانی، مصرف کنندگان و خریداران ساختمان، ساکنین محلی و شهروندان از طریق تولید و توزیع مصالح مورد مصرف صنعت ساختمان در منطقه شمال کشور و کشورهای همسایه می باشد.

#### اطلاعات تماس با شرکت

گرگان، کیلومتر ۴ جاده گنبد-جاده نصرآباد- نرسیده به روستای باغ گلبن

تلفن : ۰۱۷-۳۲۱۶۴۵۲۸

آدرس پست الکترونیکی : [info@marjankarco.ir](mailto:info@marjankarco.ir)

اطلاعات مربوط به امور روابط سهامداران با شرکت: ۰۱۷۳۲۱۶۴۴۶۰

مسئول پاسخگویی: مهدی شجاع زاده